



# Käyttösuunnitelma 2025

Päijät-Hämeen ympäristöterveys

Ympäristöterveyslautakunta 11.12.2024

## Sisällysluettelo

Päijät-Hämeen Ympäristöterveys.....	1
Ympäristöterveysjohtajan katsaus .....	1
Palvelukuvaus .....	2
Palvelusuunnitelma 2025 .....	2
Toiminnalliset tavoitteet (valtuustoon nähden) .....	4
Toiminnalliset tavoitteet (lautakuntaan nähden) .....	5
Ilmasto- ja ympäristötavoitteet .....	6
Tuloslaskelmaosa .....	7
Terveydensuojelu .....	9
Eläinlääkintä.....	11
Hallinto ja lautakunta .....	12
Arvio maksuosuuksista kunnittain sekä kuntakohtaiset suoritearviot.....	13
Investointiosa .....	16
Tositteiden hyväksyjät .....	16
Maksut ja taksat .....	18
Riskien hallinta .....	39

# Päijät-Hämeen Ympäristöterveys

Vastuuhenkilö: **Silja Mäkelä**, ympäristöterveysjohtaja

## Ympäristöterveysjohtajan katsaus

Seudullinen ympäristöterveydenhuolto, Päijät-Hämeen ympäristöterveys, tuottaa kuntien vastuulla olevat lakisääteiset ympäristöterveydenhuollon tehtävät Asikkalan, Hartolan, Hollolan, Iitin, Kärkölan, Padasjoen ja Sysmän kunnille sekä Heinolan ja Orimattilan kaupungeille. Vastuukuntana toimii Hollola. Tavoitteena on ympäristöterveydenhuollon valvonnan ja palveluiden toteuttaminen suunnitellusti ja yhdenvertaisesti koko toiminta-alueella.

Uuteen hallitusohjelmaan on kirjattu, ettei kuntien tehtäviä siirretä hyvinvointialueille tämän hallituskauden aikana. Tämän tiedon valossa valvontayksikön toimintaa voidaan pidemmällä tähtäimellä kehittää nykyisessä organisaatiossa.

Uusi eläinlääkintähuoltolaki tulee voimaan vuoden 2026 alusta. Uudella lailla täsmennetään kuntien veloituksia eläinlääkäripalvelujen järjestämisessä. Järjestämisvastuu kattaa laissa yksilöitävät palvelut, joiden riittävä saatavuus on eläinten terveyden ja hyvinvoinnin sekä kansanterveyden turvaamiseksi välttämätöntä varmistaa koko maassa. Muutoksella pyritään myös poistamaan niitä tulkintaepäselvyyksiä ja ristiriitoja, joita liittyy julkisen ja yksityisen sektorin väliseen kilpailuneutraliteettiin. Lakimuutoksen myötä kunnille tulee myös velvoite raportoida eläinlääkintähuollon taloustietoja Työ- ja elinkeinoministeriölle. Lakimuutoksen vaikutukset toimintaan tulee arvioida tarkasti. Päätökset Päijät-Hämeen ympäristöterveyden tarjoamien eläinlääkäripalvelujen laajuudesta 1.1.2026 alkaen tehdään ympäristöterveyslautakunnassa vuoden 2025 aikana.

Eläinlääkintähuollon toiminta alueella toteutuu Ruokaviraston valtakunnallisen eläinlääkintähuollon ohjelman edellyttämällä tavalla ja henkilöstöresurssi on riittävä. Kunnaneläinlääkäreiden työsidonnaisuus on suuri työhön liittyvän päivitysvelvollisuuden takia. Työssä jaksamista, työturvallisuutta ja työtyytyväisyyttä on systemaattisesti kehitetty mm. muokkaamalla päivitysjärjestelyjä ja palkkaamalla kaksi eläinlääkäripäivystysjärjestetään Päijät-Hämeessä maakunnallisesti ja päivityksen järjestämisestä vuosina 2023–2025 on sopimus Lahden kaupungin ympäristöterveydenhuollon kanssa. Osana päivitysjärjestelmää on toiminut osittain eriytetty pieneläinpäivystys, jossa palveluntuottajana toimii Evidensia Eläinlääkäripalvelut. Päivityksen järjestämistapaa tarkastellaan uudelleen sopimuskauden päättyessä. Järjestämistä koskevat neuvottelut käynnistetään Lahden kaupungin kanssa loppuvuodesta 2024. Tavoitteena on järjestää kunnallinen eläinlääkäripäivystys kustannustehokkaasti niin, ettei henkilöstön päivityskuormaa kuitenkaan lisätä kohtuuttomasti.

Vuodelta 1994 olevan terveydensuojelulain kokonaisuudistus on työn alla. Sosiaali- ja terveysministeriön mukaan uuden lain tavoitteena on selvitä, miten terveydensuojelun toimintaympäristö on muuttunut ja millainen viranomaisvalvonta soveltuu parhaiten tämän päivän tarpeisiin. Uusi laki tuo todennäköisesti muutoksia valvontakäytäntöihin ja edellyttää uudenlaisten toimintamallien omaksumista.

Terveydensuojelun vastuualueen henkilöstöresurssi on riittävä nykyisten tehtävien hoitamiseen ja valvontasuunnitelman mukaiset tavoitteet pystytään normaalitilanteessa toteuttamaan. Myös mahdollisten häiriötilanteiden hoitamiseen varaudutaan. Vastuualueella on tiedossa henkilöstön eläköitymisiä vuosina 2025–2026. Osaavan henkilöstön rekrytointi myös terveysvalvontaan on vaikeutunut ja uuden henkilöstön perehdyttämiseen joudutaan suuntaamaan enemmän resursseja.

## Palvelukuvaus

Ympäristöterveydenhuollon tarkoituksena on ehkäistä ennakolta elinympäristöstä ihmiseen kohdistuvia terveysvaaroja ja -haittoja, poistaa olemassa olevia terveyshaittoja sekä edistää eläinten terveyttä ja hyvinvointia. Elinympäristön terveellisyys koetaan merkittävänä arvona, samoin lähellä tuotettu puhdas ruoka. Osana toimintaa tehdään kiinteää yhteistyötä muiden viranomaisten ja sidosryhmien kanssa ja tuodaan aktiivisesti ympäristöterveydenhuollon näkökulma toimialueen kaavoitus-, ympäristölupa- ja rakennuslupaprosesseihin päätöksenteon pohjaksi. Keskeiset toimintaperiaatteet ovat joustavuus, tehokkuus sekä asiakkaiden ja kuntien yhdenvertaisuus.

Terveydensuojelulla on toimipisteet Hollolassa ja Heinolassa. Viranomaisvalvontaa tehdään vuosille 2025–2028 laadittavan valvontasuunnitelman mukaisesti. Lisäksi varataan riittävästi resursseja ns. ennaltaehkäisevään ympäristöterveydenhuoltoon. Tällä tarkoitetaan kuntalaisten ja toimijoiden neuvomista ja ohjaamista sekä asiantuntijana ja lausunnonantajana toimimista sopimuskunnille ja muille yhteistyökumppaneille.

Kunnaneläinlääkäripalvelut tuotetaan lähipalveluna seitsemällä vastaanotolla. Lisäksi valvontaeläinlääkäreillä on toimipiste Orimattilassa. Eläinlääkäripäivystys on järjestetty maakunnallisesti yhdessä Lahden kaupungin kanssa. Arki-iltaisin ja öisin kunnaneläinlääkärit päivystävät alueella hoitaen sekä suur- että pieneläimet. Ostopalvelusopimuksella toimii päiväaikainen eriytetty pieneläinpäivystys viikonloppuisin ja pyhinä. Palvelu hankitaan Evidensia Eläinlääkäripalvelut Oy:ltä. Helsingin yliopiston tuotantoeläinsairaala vastaa Orimattilan länsiosien tuotantoeläinpraktiikasta sekä päivystyksestä Orimattilan kaupungin alueella.

Ympäristöterveydenhuolto varautuu mahdollisten häiriötilanteiden hoitamiseen ja häiriötilannetoiminnan osaamista ylläpidetään jatkuvasti.

Seudullisen ympäristöterveydenhuollon visiona on olla hirveen haluttu yhteistyökumppani alueen kunnille, toimijoille sekä kuntalaisille. Lisäksi ympäristöterveydenhuolto pyrkii olemaan hirveen hyvä esimerkki muuttuvassa toimintaympäristössä toimivasta ympäristöterveydenhuollon yksiköstä. Laadukkaat palvelut ovat helposti saavutettavissa toimintakentässä tapahtuvista muutoksista huolimatta ja henkilöstöllä on vahva osaaminen vastuualueellaan.

## Palvelusuunnitelma 2025

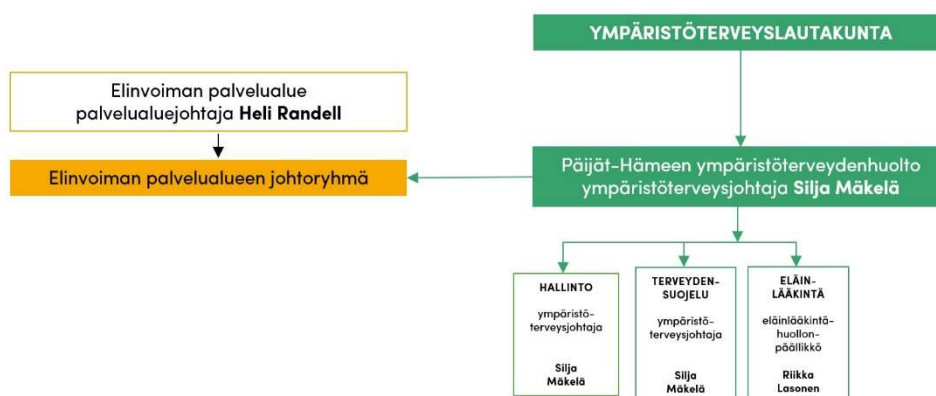
Terveydensuojelun vastuualueella vaihtuu valtakunnallinen valvontaohjelmakausi. Uusi valvontasuunnitelma laaditaan vuosille 2025–2028. Valvontaa toteutetaan valvontasuunnitelman mukaisesti. Lisäksi varataan resursseja akuuttien valvontatapausten hoitamiseen ja valvontaa tukevaan työhön, kuten neuvontaan ja ohjaukseen sekä sidosryhmätyöskentelyyn. Tiedottamista toiminnasta ja elinympäristöterveydestä toteutetaan aktiivisesti käyttäen monipuolisesti eri tiedotuskanavia.

Eläinlääkintähuollosta eläinlääkäripalvelut ja eläinten terveyden ja hyvinvoinnin valvonta pyritään toteuttamaan lainsäädännön vaatimalla ja valtakunnallisen eläinlääkintähuollon ohjelman mukaisella tavalla. Lisäksi valmistaudutaan uuden eläinlääkintähuoltolain voimaantulon toiminnalle aiheuttamiin muutoksiin.

Ympäristöterveydenhuollon palveluverkkoa ei ole tarkoitus talousarviovuonna muuttaa. Kohonneiden vastaanottotilojen vuokra- ja puhtaanapitokulujen vuoksi Hartolan kuntaan suunniteltua eläinlääkärin vastaanottopistettä ei toteuteta. Kunnaneläinlääkäreiden saatavuuden varmistamiseksi käytetään mahdollisuuksien mukaan erilaisia työajan joustoja, joilla voidaan lisätä työn houkuttelevuutta ja tukea työssä jaksamista.

Kuntien maksuosuuksien perusteena käytettävistä suoritteista on tehty kuntakohtaiset suoritearviot. Arviot perustuvat historiatietoon kuntien palvelutarpeesta sekä arvioon mahdollisten toimintaympäristön muutosten vaikutuksesta palvelutarpeeseen. Palvelutarpeessa voi vuoden aikana kuitenkin tulla odottamattomia muutoksia esim. häiriötilanteissa. Lopulliset kuntien maksosuudet määräytyvät vuoden aikana toteutuneiden suoritteiden perusteella.

## Päijät-Hämeen ympäristöterveydenhuollon organisaatio



## Toiminnalliset tavoitteet

### Valtuustoon nähden sitovat tavoitteet

Strategian ohjelma		Esimerkillinen toimintakulttuuri, arvot tunnetaan ja niiden pohjalta toimitaan
Talousarvioon sisältyvä tavoite/toimenpide		Mittari (tavoitetaso ja lähtötaso)
Ympäristöterveydenhuollon laatukäsikirjan toimeenpano		Laatukäsikirja on hyväksytty ja laatutiimi seuraa määriteltäviä laatumittareita. Raportti laadun toteutumisesta valmistellaan vuosittain.
Vastuutaho: <b>Silja Mäkelä</b> , ympäristöterveysjohtaja; <b>Riikka Lasonen</b> , eläinlääkintähuollon päällikkö		
Eläinlääkintähuollon ohjekansio		Jalkautetaan osaksi toimintaa
Vastuutaho: <b>Riikka Lasonen</b> , eläinlääkintähuollon päällikkö		

Strategian ohjelma		Esimerkillisen hyvän johtamisjärjestelmän uudistaminen ja sujuvoittaminen
Talousarvioon sisältyvä tavoite/toimenpide		Mittari (tavoitetaso ja lähtötaso)
Hollolan kunnan toimintakulttuurin jalkauttaminen		Noudatetaan kunnan ohjeita. Ympäristöterveysjohtaja osallistuu esihenkilövalmennukseen.
Vastuutaho: <b>Silja Mäkelä</b> , ympäristöterveysjohtaja; <b>Riikka Lasonen</b> , eläinlääkintähuollon päällikkö		

Strategian ohjelma		Strategian toteutumisen tukeminen monikanavaisella aktiivisella viestinnällä ja markkinoinnilla ja mediatyöllä.
Talousarvioon sisältyvä tavoite/toimenpide		Mittari (tavoitetaso ja lähtötaso)
Viestinnän vuosikello laaditaan vuosittain.		Viestinnän vuosikellon toteutuminen terveydensuojelun vastuualueella. Aktiivinen viestintä some-kanavissa.
Vastuutaho: <b>Silja Mäkelä</b> , ympäristöterveysjohtaja; <b>Riikka Lasonen</b> , eläinlääkintähuollon päällikkö		

**Strategian ohjelma****Ennaltaehkäisevän toimintamallin vahvistaminen****Talousarvioon sisältyvä tavoite/toimenpide****Mittari  
(tavoitetaso ja lähtötaso)**

Osallistutaan aktiivisesti alueellisiin varautumisen työryhmiin muiden toimijoiden kanssa.

Työryhmiin osallistuminen

Vastuutaho: **Silja Mäkelä**, ympäristöterveysjohtaja

Sujuva yhteistyö muiden viranomaisten kanssa

Säännöllinen yhteydenpito ja yhteystietojen pitäminen ajan tasalla.

Vastuutaho: **Koko henkilöstö**

**Toiminnalliset tavoitteet****Lautakuntaan nähden sitovat tavoitteet**

<b>Talousarvioon sisältyvä tavoite/toimenpide</b>	<b>Mittari (tavoitetaso ja lähtötaso)</b>
Säännöllisen valvonnan toteutuminen	Säännöllisen valvonnan toteutuminen yli 90 %:sti kaikilla lakialoilla
Vastuutaho: <b>Silja Mäkelä</b> , ympäristöterveysjohtaja	
Palvelujen helppo saavutettavuus koko toiminta-alueella	Asiakastytyväisyyskysely vuosittain terveydensuojelun vastuualueella. Asiakastytyväisyys vähintään hyvä tai erinomainen 90 %:ssa vastauksista (lähtötaso ei tiedossa). Eläinlääkintähuollossa jatkuvan asiakaspalautteen kerääminen E-lomakkeella.
Vastuutaho: <b>Silja Mäkelä</b> , ympäristöterveysjohtaja; <b>Riikka Lasonen</b> , eläinlääkintähuollon päällikkö	

## Ilmasto- ja ympäristötavoitteet

Talousarvioon sisältyvä tavoite/toimenpide	Mittari (tavoitetaso ja lähtötaso)
Potilasasiakirjojen toimittaminen eläinten omistajille sähköisesti	90 % potilasasiakirjoista (vuonna 2023 n. 50 %)
Vastuutaho: <b>Riikka Lasonen</b> , eläinlääkintähuollon päällikkö	
Virkamatkojen vähentäminen	Virantoimitusmatkojen kilometrit 2023–2024 vs. 2025
Vastuutaho: <b>Silja Mäkelä</b> , ympäristöterveysjohtaja; <b>Riikka Lasonen</b> , eläinlääkintähuollon päällikkö	

## Henkilöstö

Päijät-Hämeen ympäristöterveys	TP 2023	TA 2024	KS 2025	Muutos
Vakituiset	29	29	31	2
Määräaikaiset	2	4	0	-4
<b>Yhteensä</b>	<b>31</b>	<b>33</b>	<b>31</b>	<b>-2</b>



## Tuloslaskelmaosa

Tuloarviot ja määrärahat

Tuloslaskelma

Sitova TILIKAUDEN YLIJÄÄMÄ (ALIJÄÄMÄ)

	Tilinpäätös 2023	Talousarvio 2024	Käyttösuunnitelma 2025	Muutos -%
<b>Toimintatuotot</b>	<b>3 220 035</b>	<b>3 338 500</b>	<b>3 339 800</b>	<b>0,0 %</b>
Myyntituotot	2 752 240	2 893 500	2 869 300	-0,8 %
Maksutuotot	467 545	445 000	470 500	5,7 %
<b>Toimintakulut</b>	<b>-3 220 014</b>	<b>-3 338 500</b>	<b>-3 339 800</b>	<b>0,0 %</b>
Henkilöstökulut	-2 198 070	-2 311 700	-2 275 100	-1,6 %
Palvelujen ostot	-787 045	-775 400	-809 300	4,4 %
Aineet, tarvikkeet ja tavarat	-41 626	-33 900	-35 900	5,9 %
Muut toimintakulut	-193 274	-217 500	-219 500	0,9 %
<b>TOIMINTAKATE</b>	<b>21</b>	<b>0</b>	<b>0</b>	<b>0,0 %</b>
Rahoitustuotot ja -kulut	-21	0	0	0,0 %
<b>TILIKAUDEN YLIJÄÄMÄ ALIJÄÄMÄ)</b>	<b>0</b>	<b>0</b>	<b>0</b>	<b>0,0 %</b>

Seudullisen ympäristöterveydenhuollon maksutuottojen ennustetaan kasvavan edellisvuosiin verrattuna. Tämä johtuu maksutaksaan ehdotettavista korotuksista terveydensuojelun valvonta- ja käyntimaksuihin sekä eläinlääkintähuollon klinikkamaksuihin.

Henkilöstökuluissa on hieman säästöä vuoden 2024 talousarvioon verrattuna. Tämä johtuu mm. muutoksista lomarahojen arviossa sekä vuoden 2024 talousarvioon tehdystä varauksesta palkka harmonisaatioon, joka ei toteutunut. Sen sijaan palvelujen ja aineellisten hyödykkeiden ostoissa on kasvua johtuen yleisen hintatason noususta. Hollolan kunnan ympäristöterveydenhuollolta laskuttamat sisäiset veloituskeskukset laskevat noin 1,9 % kunnan säästöohjelman seurauksena.

Jäsenkuntien perimien vuokrien ja puhtaanapidon kustannusten ennusteisiin liittyy jonkin verran epävarmuutta, koska niiden mahdolliset muutokset eivät ole tiedossa talousarviota laadittaessa. Ainoa keino vaikuttaa näihin kuluihin on toimipisteiden vähentäminen. Tätä ei kuitenkaan ole vuodelle 2025 suunniteltu.

Eläinlääkintähuollon vastualueen talousarviossa on eläinsuojelu- ja eläintautivalvontaan liittyen merkittävästi kuluja, jotka laskutetaan edelleen Etelä-Suomen aluehallintovirastolta. Nämä näkyvät sekä meno- että tulopuolella.

Kuntien maksuosuus kokonaisuutena laskee säästötavoitteen mukaisesti n. 50 000 euroa verrattuna vuoden 2024 talousarvioon. Kuntien maksosuudet on arvioitu kuntakohtaisen suorite-ennusteen perusteella ja yksittäisen kunnan kohdalla muutos voi poiketa tästä. Suorite-ennuste perustuu pitkäaikaiseen

kokemukseen kuntien palvelutarpeesta sekä tiedossa oleviin muutostarpeisiin. Kuntien lopulliset maksuosuudet tilikauden päättyessä määräytyvät toteutuneiden suoritteiden perusteella.

## Erittely määrärahoissa ja tuloarvioissa huomioon otetuista muutoksista

Muutos	1 000 euroa
<b>Toimintatuotot</b>	
Tulojen arvioitu lisäys, mm klinikkamaksutuotot, valvontakorvaukset, päivystyspuhelimien tuotot ja terveydensuojelun maksutuotot	44
Hallinnon sisäinen laskutus menojen mukaisesti	4
<b>Toimintakulut</b>	
Hallinnon kulujen sis. veloitus vastualueilta	4
Henkilöstömenojen pientyminen	- 36
Puhdistus ja siivouspalveluiden kustannusten nousu	14

# Vastuualuekohtainen määrärahan jakautuminen

## Terveydensuojelu

Vastuutaho: **Silja Mäkelä**, ympäristöterveysjohtaja

### Tuloarviot ja määrärahat

	Tilinpäätös 2023	Talousarvio 2024	Käyttösuunnitelma 2025	Muutos-%
Toimintatuotot	1 148 462	1 221 900	1 166 900	-4,5 %
Toimintakulut	-1 148 493	-1 221 900	-1 166 900	-4,5 %
<b>TOIMINTAKATE</b>	<b>-31</b>	<b>0</b>	<b>0</b>	0,0 %
<b>Rahoitustuotot ja -kulut</b>	<b>31</b>	<b>0</b>	<b>0</b>	0,0 %
<b>TILIKAUDEN YLIJÄÄMÄ (ALIJÄÄMÄ)</b>	<b>0</b>	<b>0</b>	<b>0</b>	0,0 %

Terveydensuojelun vastuualueella henkilöstömenot laskevat n. 7,1 % vuoden 2024 talousarvioon verrattuna. Henkilöstökulut ovat myös vuonna 2024 toteutuneet ennustettua alhaisempina. Vuoden 2024 talousarvioon oli tehty 24 000 varaus mahdolliseen palkka harmonisaatioon, joka ei toteutunut. Myös lomarahojen arviossa on muutoksia. Talousarvion laadinnassa on noudatettu tiukkaa kulukuria ja kokonaisuutena toimintakulut laskevat yhteensä 4,5 %. Kustannussäästöä on haettu kaikkien kululajien osalta, ainoastaan aineellisten hyödykkeiden ostoissa on kasvua. Terveydensuojelun Heinolan toimipisteessä luovutaan osasta käytössä olevista toimitiloista, jolloin vuokratulot alenevat. Sen sijaan puhdistus- ja siivouspalveluiden kustannuksiin ennustetaan kokonaisuutena kasvua.

Henkilöstökulujen osuus toimintakuluista on 76,2 %. Näin korkea henkilöstökulujen osuus ei enää mahdollista merkittäviä säästöjä toimintakuluissa ilman, että se vaikuttaa toimintaan. Valvontakohteilta perittävien toimintatuottojen kertymisen kannalta on tärkeää, että valvonta saadaan suoritettua suunnitelman mukaisesti ja valvontamaksut kerättyä täysimääräisesti.

Talousarvio ei pidä sisällään osallistumisesta valtakunnallisen valvontatietojen kirjaamisjärjestelmän (VATI) ylläpitoon ja kehittämiseen aiheutuvia kuluja, koska ympäristöterveyslautakunta on päättänyt, ettei Päijät-Hämeen ympäristöterveys osallistu järjestelmän rahoittamiseen. Mikäli järjestelmän kulujen kattaminen tulevaisuudessa säädetään kuntien velvollisuudeksi, tulee tähän osoittaa erillinen rahoitus.

Terveydensuojelun maksutuotot kasvavat noin 5,7 % vuoden 2024 talousarvioon verrattuna. Tämä edellyttää maksutaksaan noin 8,57 %:n korotusta, jolloin valvontatyön tuntihinta nousee 70 eurosta 76 euroon. Myös käyntimaksuun tullaan esittämään korotusta 40 eurosta 45 euroon. Perusteena tälle on yleinen matkakustannusten kasvu. Vuonna 2025 säännöllisen valvonnan tarkastusmäärät ovat hieman edellisvuosia alhaisempia ja sen seurauksena maksutuotot eivät kasva samassa suhteessa taksakorotuksen kanssa. Taksamuutoksista on neuvoteltu Lahden ympäristöterveyden kanssa, koska valvontamaksut ovat olleet käyntimaksua lukuun ottamatta yhteneväiset koko Päijät-Hämeen alueella. Lakisääteiset vuosi- ja perusmaksut peritään maksimimääräisinä, eikä niihin voida esittää korotuksia.

## Erittely määrärahoissa ja tuloarvioissa huomioon otetutuista muutoksista

Muutos	1 000 euroa
<b>Toimintatuotot</b>	
Maksutuottojen lisäys	16
<b>Toimintakulut</b>	
Vuokratulujen alentuminen	- 9
Puhdistus- ja siivouspalveluiden kustannusten nousu	4
Henkilöstömenojen pienentyminen	- 44

## Toimintaa kuvaavat tunnusluvut

### Vastuualue: Terveystoiminta

	TP 2023	TA 2024	KS 2025
Tarkastukset	830	830	820
Päätökset	195	225	225
Yhteydenotot	2600	2700	2770
Konsultaatiot	315	290	280
Lausunnot	125	130	110
Näytteenotto	735	890	900

Terveystoiminnan toiminnassa ei ole merkittäviä muutoksia aiempiin toimintavuosiin nähden. Suoriteennusteissa on huomioitu muutokset valvontasuunnitelman mukaisissa suoritemäärissä siltä osin, kun ne ovat talousarvion laadintahetkellä tiedossa. Myöskään kuntakohtaisissa suoritteissa ei ennusteta merkittäviä muutoksia edellisiin toimintavuosiin nähden.

## Eläinlääkintä

Vastuutaho: **Riikka Lasonen**, eläinlääkintähuollon päällikkö

### Tuloarviot ja määrärahat

	Tilinpäätös 2023	Talousarvio 2024	Käyttösuunnitelma 2025	Muutos-%
Toimintatuotot	1 790 208	1 822 200	1 874 800	2,9 %
Toimintakulut	-1 790 208	-1 822 200	-1 874 800	2,9 %
<b>TOIMINTAKATE</b>	<b>0</b>	<b>0</b>	<b>0</b>	0,0 %
<b>TILIKAUDEN YLIJÄÄMÄ (ALIJÄÄMÄ)</b>	<b>0</b>	<b>0</b>	<b>0</b>	0,0 %

Eläinlääkintähuollon vastuualueella menot kasvavat 2,9 % vuoden 2024 talousarvioon verrattuna. Merkittävimmät kululajit eläinlääkintähuollossa muodostavat henkilöstökulut (60 %), palvelujen ostot 29 % ja toimitilojen kustannukset 10 %. Vastaanottoverkostoa tulee tulevaisuudessa tarkastella kriittisesti.

Pieneläinpäivystyksen ostopalvelusopimuksesta luopuminen nykyisen sopimuskauden päättyessä v. 2025 loppuun, voi mahdollisesti jatkossa tuoda kustannussäästöjä. Eläinlääkintälainsäädäntö edellyttää jatkossakin eläinlääkintäpalveluiden ostamista Helsingin yliopistolta Orimattilan länsiosien osalta. Eläinlääkintähuollon vastuualueella toimintatuotot kasvavat hieman. Aluehallintovirastolta laskutettavien valvontakorvausten määrä kasvaa kunnaneläinlääkärien osallistuessa eläintauti- ja eläinsuojeluvantaan valvontaeläinlääkäreiden ruuhkautuneen työtilanteen purkamiseksi. Suoriteohjetta tullaan tämän vuoksi päivittämään siten, että ainoastaan kunnaneläinlääkäreiden tekemä alkutuotannon elintarvikevalvonta vaikuttaa kuntien maksuosuuksiin ja valtion varoista korvattavat valvontatehtävät tilastoidaan erikseen.

Klinikkamaksutuottojen lisäys edellyttää klinikka- ja käyttömaksujen korottamista 25 %:lla nykyisestä. Mikäli päivystyspuheluiden määrä säilyy vuoden 2024 tasolla, päivystyspuhelimen maksutuotot lisääntyvät hieman.

Eläinlääkintähuollossa henkilöstömenojen arvioidaan kasvavan noin 1 % sopimuskorotusten vuoksi. Jäsenkuntien laskuttamat vuokra- ja puhtaanapitokulut toteutuvat jo vuonna 2024 talousarvion ennustetta suurempina toimitilamuutosten ja yleisen kustannustason nousun seurauksena. Vastaanottojen kustannusten nousu vuoden 2025 talousarviossa on 11 %.

### Erittely määrärahoissa ja tuloarvioissa huomioon otetuista muutoksista

Muutos	1 000 euroa
<b>Toimintatuotot</b>	
Päivystyspuhelimen tulojen kasvu (25 % tuloista hyvitetään Lahdelle sopimuksen mukaisesti)	5
Aluehallintovirastolta laskutettavien valvontakorvausten lisäys	7
Klinikkamaksutuottojen lisäys	20
<b>Toimintakulut</b>	
Henkilöstömenojen nousu	8
Vuokrakulujen nousu	10
Puhdistus- ja siivouspalveluiden kustannusten nousu	10

## Toimintaa kuvaavat tunnusluvut

### Vastuualue: Eläinlääkintä

	TP 2023	TA 2024	KS 2025
Tilakäynnit	3650	3820	3400
Vastaanottokäynnit	11510	13890	13940
Tarkastukset	74	57	76
Valvontatehtävät	290	290	290

Eläinlääkintähuollon toiminnassa ei ole merkittäviä muutoksia vuoteen 2024 verrattuna. Tilakäyntien määrän ennustetaan laskevan hieman ja vastaanottokäyntien määrän puolestaan pysyvän ennallaan. Kuntakohtaisessa suorite-ennusteessa ei ole merkittäviä muutoksia vuoteen 2024 verrattuna.

## Hallinto ja lautakunta

Vastuutaho: **Silja Mäkelä**, ympäristöterveysjohtaja

### Tuloarviot ja määrärahat

	Tilinpäätös 2023	Talousarvio 2024	Käyttösuunnitelma 2025	Muutos-%
Toimintatuotot	281 366	294 400	298 100	1,3 %
Toimintakulut	-281 313	-294 400	-298 100	1,3 %
<b>TOIMINTAKATE</b>	<b>52</b>	<b>0</b>	<b>0</b>	0,0 %
<b>Rahoitustuotot ja -kulut</b>	<b>-52</b>			
<b>TILIKAUDEN YLIJÄÄMÄ (ALIJÄÄMÄ)</b>	<b>0</b>	<b>0</b>	<b>0</b>	0,0 %

Hallinnon toimintakulut ovat melkein samalla tasolla talousarvioon 2024 verrattuna. Hallinnon ja lautakunnan kulut laskutetaan sisäisesti vastuualueilta niiden toteutuneiden toimintakulujen suhteessa.

## Erittely määrärahoissa ja tuloarvioissa huomioon otetutuista muutoksista

Muutos	1 000 euroa
<b>Toimintatuotot</b>	
Sisäisten veloitusten muutos menojen mukaisesti	4
<b>Toimintakulut</b>	
ICT-palveluiden kustannusten nousu	2
Kokouspalkkioiden lisäys (ympäristöterveyskoordinaattori hoitaa jatkossa lautakunnan sihteerin tehtäviä)	2

## Arvio maksuosuuksista kunnittain sekä kuntakohtaiset suoritearviot

### Kuntien maksuosuudet 2025

	Asikkala	Hartola	Heinola	Hollola	Iitti	Kärkölä	Orimattila	Padasjoki	Sysmä	Yhteensä
Terveysturvajelu	83 400	27 600	166 700	143 700	54 000	29 500	104 100	39 000	48 400	696 400
Eläinlääkintähuolto	149 700	69 600	221 200	185 100	116 600	96 000	391 800	31 700	181 600	1 443 300
<b>Yhteensä</b>	<b>233 100</b>	<b>97 200</b>	<b>387 900</b>	<b>328 800</b>	<b>170 600</b>	<b>125 500</b>	<b>495 900</b>	<b>70 700</b>	<b>230 000</b>	<b>2 139 700</b>

### Kuntien suoritearviot 2025

#### Terveysturvajelu SUORITEARVIO 2025

	Asikkala	Hartola	Heinola	Hollola	Iitti	Kärkölä	Orimattila	Padasjoki	Sysmä	Yhteensä
Tarkastukset	95	35	200	170	65	30	125	48	52	<b>820</b>
Päätökset, ilmoitukset	32	8	63	35	15	10	30	12	20	<b>225</b>
Yhteydenotto	370	95	590	580	210	135	480	100	210	<b>2770</b>
Konsultaatio	30	10	60	70	22	16	45	15	12	<b>280</b>
Lausunnot	15	3	15	30	6	3	20	4	14	<b>110</b>
Näytteenotto	101	38	259	152	79	50	96	67	58	<b>900</b>

5105

**Eläinlääkintä**  
**SUORITEARVIO 2025**

\* Lahti, ulkokunnat eivät vaikuta maksuosuuksiin

	Asikkala	Hartola	Heinola	Hollola	Iitti	Kärkölä	Lahti	Orimattila	Padasjoki	Sysmä	Ulkokunnat	Yhteensä
<b>Tilakäynti</b>	<b>240</b>	<b>215</b>	<b>160</b>	<b>320</b>	<b>295</b>	<b>170</b>	<b>165</b>	<b>1010</b>	<b>80</b>	<b>320</b>	<b>425</b>	<b>3 400</b>
1/2–1 h	75	35	70	90	230	70	90	560	5	75	215	1 515
1–2 h	100	90	40	155	50	70	50	280	30	150	180	1 195
yli 2 h	65	90	50	75	15	30	25	170	45	95	30	690
<b>Vo-käynti</b>	<b>1350</b>	<b>130</b>	<b>2135</b>	<b>1420</b>	<b>1520</b>	<b>695</b>	<b>1570</b>	<b>2840</b>	<b>80</b>	<b>1285</b>	<b>915</b>	<b>13 940</b>
alle 1/2 h	950	70	1160	840	1450	355	620	1920	35	640	630	8 670
1/2–1 h	290	40	615	400	60	210	550	630	35	530	170	3 530
yli 1 h	110	20	360	180	10	130	400	290	10	115	115	1 740
<b>Tarkastus</b>	<b>8</b>	<b>8</b>	<b>6</b>	<b>9</b>	<b>4</b>	<b>4</b>	<b>2</b>	<b>21</b>	<b>3</b>	<b>11</b>	<b>0</b>	<b>76</b>
alle 2 h	2	2	2	2	1	1	0	3	1	2	0	16
yli 2 h	6	6	4	7	3	3	2	18	2	9	0	60

**17 416**



## Investointiosa

Investointeja ei ole käyttösuunnitelmavuodella 2025.

## Tositteiden hyväksyjät

Tositteiden hyväksyjänä on ensisijaisesti kustannuspaikan vastuullinen taho. Tositteiden hyväksyjä on tilivelvollinen toiminnastaan laskun hyväksymisen kautta. Tarkastajana toimii ensisijaisesti palvelun tilaaja. Silloin kun tilaaja ei selviä laskusta, toimitetaan lasku tarkastettavaksi kustannuspaikan tarkastajaksi merkitylle henkilölle.

### Päijät-Hämeen ympäristöterveys 1.1.2025

Vastuualue	Kustannuspaikka	Vastuuhenkilö, tositteiden hyväksyjä	Tositteiden hyväksyjän varahenkilö	Tositteiden tarkastaja
7000 Ympäristöterv. huollon hallinto	7001 Ympäristöterv. huollon hallinto	Ympäristöterveysjohtaja	Eläinlääkintähuollon päällikkö	Ympäristöterveys koordinaattori
	7002 Ympäristöterveys- lautakunta	Ympäristöterveysjohtaja	Eläinlääkintähuollon päällikkö	Ympäristöterveys koordinaattori
7100 Terveydensuojelu	7110 Elintarvikevalvonta ja -neuvonta	Ympäristöterveysjohtaja	Eläinlääkintähuollon päällikkö	Ympäristöterveys koordinaattori
	7120 Terveydensuojelun edistäminen ja valvonta	Ympäristöterveysjohtaja	Eläinlääkintähuollon päällikkö	Ympäristöterveys koordinaattori
	7130 Tupakkalain valvonta	Ympäristöterveysjohtaja	Eläinlääkintähuollon päällikkö	Ympäristöterveys koordinaattori
7200 Eläinlääkintä	7240 Eläinlääkäripalvelut	Eläinlääkintähuollon päällikkö	Ympäristöterveysjohtaja	Ympäristöterveys koordinaattori
	7250 Eläinlääkäri päivystys	Eläinlääkintähuollon päällikkö	Ympäristöterveysjohtaja	Ympäristöterveys koordinaattori
	7260 Eläinten terveyden ja hyvinvoinnin valvonta	Eläinlääkintähuollon päällikkö	Ympäristöterveysjohtaja	Ympäristöterveys koordinaattori
9200 Rahoituserät	9997 Rahoituserät	Ympäristöterveysjohtaja	Eläinlääkintähuollon päällikkö	Ympäristöterveys koordinaattori

Sisäiset veloitukset:

- Toistuvaissopimukset hyväksyy sopimusosapuolet
- Taseyksikköä koskevat sähköiset muistiotositteet (oikaisu, jaksotus, kirjaus ym.) sekä yksittäiset sisäiset veloitukset hyväksyy taluspäällikkö sekä elinvoiman palvelualueen ja konsernipalvelujen taloussuunnittelija tai hallinto- ja talousjohtaja.

Investoinnit hyväksyy kyseisen kustannuspaikan vastuuhenkilö.

Antolainat, lainojen lyhennykset, lainojen otto, pankkitapahtumat ja muut yritystasolle kirjattavat tapahtumat hyväksyy hallinto- ja talousjohtaja tai taluspäällikkö.

Provincia Oy:n kirjanpidon ja palkkahallinnon hyväksymisoikeudet omaaville vastuuhenkilöille myönnetään oikeus hyväksyä myös taseyksikön palkkoihin liittyviä tilityksiä, kuten JuEL- ja AY-tilitykset, ulosotot sekä maksumääräyksellä maksettavat palkat sekä kauden vaihteen muistiotositteet.

Raindance asiakasmaksujen palautukset hyväksyy taluspäällikkö, elinvoiman palvelualueen sekä konsernipalvelujen taloussuunnittelija tai hallinto- ja talousjohtaja.

# Maksut ja taksat

## KUNTIEN PALVELUHINNASTO

### Kuntalaskutuksen periaatteet ympäristöterveydenhuollossa

Jäsenkunnan ennakoitu kokonaismaksuosuus, joka sisältää myös ympäristöterveydenhuollon hallinnon osuuden, laskutetaan neljännesvuosittain palvelusopimuksen mukaisesti ennakkomaksuilla ja tasataan toteutuneen palvelukäytön suhteessa tilinpäätökseen viimeistään 30.6. mennessä.

Kunnan lopullinen maksuosuus muodostuu hinnaston mukaisen palvelunkäytön suhteessa.

### HINNASTO 1.1.2025 alkaen

#### Terveydensuojelu

Yhteydenotto	30 €
Konsultaatio	189 €
Päätös ja ilmoitus	189 €
Lausunto	444 €
Tarkastus	444 €
Näytteenotto	118 €

#### Eläinlääkintähuolto

<b>Asiakkään käynti eläinlääkärin vastaanotolla</b>	
kesto alle ½ h	48 €
kesto ½ - 1 h	97 €
kesto yli 1 h	194 €
<b>Eläinlääkärin käynti tilalla</b>	
kesto ½ - 1 h	97 €
kesto 1-2 h	194 €
kesto yli 2 h	387 €
<b>Tarkastus</b>	
kesto alle 2 h	194 €
kesto yli 2 h	387 €

## Tietopyynnöt

Tietopyyntöihin/asiakirjapalveluihin liittyvien kulujen laskuttamisen osalta noudatetaan kunnan antamaa yhtenäistä hinnastoa. [Maksaako tietopyynnön tekeminen?](#)

## Ympäristöterveydenhuollon maksutaksa

1.1.2025 alkaen

### 1 § Soveltamisala

Tätä taksaa sovelletaan

- A) Elintarvikelaissa (297/2021) säädettyihin kunnan viranomaisen suoritteisiin, jotka koskevat (73 §)
- 1) 10 ja 13 §:ssä tarkoitettujen rekisteröintiä koskevien ilmoitusten käsittelyä sekä 9 ja 11 §:ssä tarkoitettujen hyväksymistä koskevien hakemusten ja ilmoitusten käsittelyä
  - 2) valvontasuunnitelmaan sisältyvää 72.1 §:ssä tarkoitettua toimintaa koskevaa tarkastusta, asiakirjatarkastusta ja näytteiden tutkimista. Valvontasuunnitelmaan perustuva näytteenotto sen sijaan sisältyy vuosittain perittävään valvonnan perusmaksuun
  - 3) 40.1 §:ssä tarkoitettua kehotuksen noudattamisen valvomiseksi tehtyä tarkastusta
  - 4) elintarvikesäännösten noudattamatta jättämiseen perustuvien 9 luvussa tarkoitettujen hallinnollisten pakkokeinojen ja sanktioiden noudattamisen valvomiseksi tehtyjä tarkastuksia
  - 5) Euroopan unionin ulkopuolelle elintarvikkeita vievän toimijan 51 §:n 1 momentissa tarkoitettua valvontaa sekä mainitun pykälän 2 momentissa tarkoitettua vientitodistusta
  - 6) Ympäristönsuojelulain (527/2014) 17 luvussa tarkoitettua valtioneuvoston asetuksen noudattamiseen liittyviä tarkastuksia sekä

Kunta perii elintarvikealan toimijalta hyväksymänsä taksan mukaisen maksun 27 §:n 4 momentin 5 kohdan tarkoittamasta alkuperätilalla tai muualla teurastamon ulkopuolella tehtävästä ante mortem-tarkastuksesta.

Rekisteröidyn alkutuotannon suunnitelmallisen valvonnan tarkastuksista ei peritä maksuja. Hyväksytyiltä itujen alkutuotantopaikoilta peritään suoriteperusteiset maksut. 73 §:n 1 ja 2 mukaan. Jos rekisteröityyn alkutuotantoon tehdään uusintatarkastus laiminlyönnin johdosta, tarkastuksesta peritään maksu. Valvonnan perusmaksusta vapautetut kyläkaupat ja yleishyödylliset yhteisöt harjoittavat pääsääntöisesti rekisteröityä elintarviketoimintaa ja kuuluvat suunnitelmallisen, riskiperusteisen valvonnan piiriin. Vaikka näiltä toimijoilta ei peritä valvonnan vuosittaista perusmaksua, niiltä peritään 73 §:ssä säädetty suoriteperusteiset maksut.

Kunta perii lisäksi maksun muutakin valvonnasta sekä siihen liittyvistä tarkastuksista ja tutkimuksista sellaisena, kuin Euroopan parlamentin ja neuvoston asetuksen (EU) 2017/625 artikloissa 79–85 säädetään (virallista valvontaa koskeva valvonta-asetus).

- B) Terveydensuojelulaissa (763/1994) säädettyihin kunnan viranomaisen suoritteisiin, jotka koskevat
- 7) 6 §:ssä tarkoitettua kunnalliseen valvontasuunnitelmaan sisältyvää tarkastusta, asiakirjatarkastusta, näytteenottoa ja näytteen tutkimista
  - 8) 6 §:ssä tarkoitettuun kunnan valvontasuunnitelmaan sisältyvän tarkastuksen perusteella annettujen määräysten valvontaa silloin, kun määräysten antaminen perustuu tämän lain säännösten noudattamatta jättämiseen
  - 9) 6 §:n pykälän nojalla myönnettyjä todistuksia (laivatarkastukset)
  - 10) 13 §:n mukaisista toiminnoista tehtävien ilmoitusten käsittelyä
  - 11) 13 §:n nojalla tehtyjen ilmoitusten perusteella annettujen määräysten valvontaa
  - 12) 18 §:n mukaisen laitoksen hyväksymistä
  - 13) 18 a §:n mukaisen ilmoituksen käsittelyä ja myönnettyä todistusta
  - 14) 18 §:n nojalla tehdyn hakemuksen perusteella annettujen määräysten valvontaa sekä 20 §:ssä edellytetyn talousveden laadun valvontaa ja tarkkailua
  - 15) 13 §:n ja 18 a §:n mukaisten ilmoitusten ja 18 §:n mukaisten hakemuksen vireilläolosta kuulemisesta ja päätöksestä ilmoittamisesta aiheutuvia kuluja
  - 16) 20 §:n mukainen 19 a §:n mukaisen riskienhallintasuunnitelman hyväksyminen
  - 17) 26 §:n mukaista asunnossa tai muussa oleskelutilassa suoritettua tarkastusta, joka liittyy terveyshaittojen selvittämiseen tai haitan poistamisen varmistamiseen; viranomaisen ensimmäinen tarkastus terveyshaittaepäilyn selvittämiseksi ja siihen liittyvä jatkotutkimustarpeen määrittely on kuitenkin maksuton
  - 18) 26 §:n mukaisten terveyshaittojen selvittämiseksi asunnossa tai muussa oleskelutilassa suoritettua mittausta, näytteenottoa, tutkimusta ja selvitystä (arvonlisäverollinen)
  - 19) 29 §:ssä edellytettyä uimaveden säännöllistä valvontaa
  - 20) ruumiiden kuljettamisesta tehdyssä sopimuksessa (SopS 13/1989) tarkoitettuihin ruumiin siirtoihin liittyvistä toimenpiteistä sekä 43 §:n nojalla annetun asetuksen mukaisesta valvontakäynnistä tai tarkastuksesta

- 21) kaivon omistajan talousvesitutkimuksia silloin, kun kysymys ei ole 16 §:n 4 momentissa tarkoitetusta vedenjakelualueesta (arvonlisäverollinen) sekä
- 22) Ympäristönsuojelulain (527/2014) 17 luvussa tarkoitetun valtioneuvoston asetuksen noudattamiseen liittyviä tarkastuksia.
- C) Säteilylaissa (859/2018) säädettyihin kunnan viranomaisten suoritteisiin, jotka koskevat
- 23) 173 §:ssä tarkoitettua solariumlaitteen tarkastusta.
- D) Tupakkalaissa (549/2016) säädettyihin kunnan viranomaisten suoritteisiin, jotka koskevat
- 24) 44 §:ssä tarkoitetun vähittäismyyntilupaa koskevan hakemuksen käsittelyä
- 25) 48 §:ssä tarkoitetun vähittäismyyntiä koskevan ilmoituksen käsittelyä
- 26) 50 §:ssä tarkoitetun tukkumyynti-ilmoituksen käsittelyä
- 27) 79 §:ssä tarkoitetun tupakointikieltoa koskevan hakemuksen käsittelyä ja kiellon määrittämiseksi tehtäviä toimenpiteitä sekä
- 28) 91 §:ssä tarkoitettuja tupakkalain valvontamaksuja.
- E) Lääkelaisissa (395/1987) säädettyihin kunnan viranomaisen suoritteisiin, jotka koskevat
- 29) 54 a – 54 d §:ssä tarkoitetun vähittäismyyntiluvan myöntämistä sekä
- 30) 54 a – 54 d §:ssä tarkoitettua myyntiluvan vuosittaista valvontamaksua.
- F) Eläinlääkintähuoltolaissa (765/2009) kunnalle säädettyihin velvollisuuksiin järjestää
- 31) 11 §:n mukaista peruseläinlääkäripalvelua kunnan järjestämällä vastaanotolla (ns. klinikkamaksu, arvonlisäverollinen)
- 32) 13 §:n mukaista kiireellistä eläinlääkäriapua kunnan järjestämällä eläinlääkärin vastaanotolla (ns. klinikkamaksu, arvonlisäverollinen)
- 33) 13 §:n mukaisesti päivystysaluetta varten keskitetty palvelu yhteydenottoja varten (ns. maksullinen päivystysnumero, arvonlisäverollinen)
- 34) 18 §:n mukaisesti palveluja varten tarpeelliset työvälineet sekä laskutuskulut (ns. käyttömaksu, arvonlisäverollinen).

## 2 § Maksujen määräytymisperusteet

- 2.1 Maksut perustuvat valvonnasta, matkoista, tarkastuksesta ja näytteenotosta viranomaiselle aiheutuneiden kokonaiskustannusten määrään. Kokonaiskustannuksiin kuuluvat tehtävän hoitamisesta aiheutuvat toimintamenot, korot ja poistot sekä osuus hallintokustannuksista. Tupakkatuotteiden ja nikotiininesteiden vähittäismyyntiluvan haltijoilta ja tukkumyynti-ilmoituksen tehneiltä perittävät valvontamaksut määritellään tupakkalaissa perittäväksi myyntipisteperusteisesti.
- 2.2 Valvontahenkilöstön työtunnin hinta on 76 euroa. Työtunnin hinta kerrotaan käytettävällä työajalla, joka lasketaan puolen tunnin tarkkuudella ylöspäin pyöristettynä.
- 2.3 Ulkopuolisten palveluiden, asiantuntijoiden ja laboratoriotutkimusten maksut määräytyvät aiheutuneiden kustannusten mukaan. Välttämättömästä tulkkau palvelusta peritään tulkin laskuttamat todelliset kustannukset. Käännöstöistä peritään niistä aiheutuneet kustannukset, jos käännös tehdään muulle kuin toiselle kotimaiselle kielelle.
- 2.4 Viranomaisen suorittamasta näytteenotosta tai mittauksesta perittävät maksut perustuvat käytettyyn työaikaan. Tarkastusten yhteydessä tehtävästä näytteenotosta peritään maksu korottamalla taulukon mukaista tarkastusmaksua näytteenottoon käytettävän työajan mukaan, kuitenkin vähintään puolen tunnin työajan mukaan. Elintarvikevalvonnan suunnitelmallinen näytteenotto ei ole erikseen maksullista, vaan se sisältyy valvonnan vuosittaiseen perusmaksuun.
- 2.5 Poikkeuksellisen suurta/pientä työmäärää vaativasta valvontasuunnitelmaan sisältyvästä tarkastuksesta, jossa tarkastukseen käytetty aika poikkeaa merkittävästi ennalta suunnitellusta, maksu voidaan määrätä aiheutuneeseen työmäärään perustuen maksutaulukoissa esitettyjä summia korkeampina / alhaisempina. Valvontamaksun muutoksesta poikkeustapauksessa päättää suorituksen tehnyt viranhaltija.
- 2.6 Jos valvontakohteen kanssa etukäteen sovittua tai valvontaviranomaisen tiettyinä aikoina tehtäväksi määräämää tarkastusta tai näytteenottoa ei valvontakohteesta johtuvasta syystä voida tehdä, eikä sovittua tarkastus- tai näytteenottoaika ole peruttu ennen tarkastusta, peritään valvontakohteelta tarkastus- tai näytteenottomaksuna yhden työtunnin hintaa vastaava summa. Tarkastusten osalta peritään myös käyntimaksu, mikäli peruutus selviää vasta tarkastajan lähdettyä tarkastukselle. Maksuja ei kuitenkaan peritä, jos valvontakohteella on ollut hyväksyttävä syy tapahtuneelle ja kirjallinen selvitys syystä toimitetaan 14 päivän kuluessa tapahtuneesta. Tarkastusta suorittamaan lähtenyt viranhaltija päättää saadun selvityksen perustella, voidaanko maksu jättää perimättä.

- 2.7 Virka-ajan ulkopuoliselta työajalta maksuja korotetaan seuraavasti:
- maanantai – perjantai klo 18.00–22.00 50 % ja klo 22.00–7.00 100 %
  - lauantai klo 8.00–18.00 50 %
  - lauantai klo 00.00–8.00 ja 18.00–24.00 100 %
  - sunnuntaina, kirkollisena juhlapäivänä, itsenäisyyspäivänä,
  - vapunpäivänä, joului- tai juhannusaattona ja pääsiäislauantaina 100 %
- 2.8 Jos tarkastukseen tai näytteenottoon osallistuu enemmän kuin yksi valvontaviranomaisen palveluksessa oleva henkilö valvontakohteesta, kohteen aikaisemmasta toiminnasta tai toimenpiteen laadusta johtuvasta syystä (esimerkiksi parityöskentely työturvallisuussyistä), tarkastusmaksu määräytyy valvontatoimenpiteeseen osallistuneiden yhteenlasketun työajan perusteella. Jos valvontatoimenpiteeseen osallistuu useampia henkilöitä valvontakohteesta riippumattomista syistä (esimerkiksi henkilökunnan koulutus, tarkastajien erityisasiantuntemus), maksu peritään yhden, valvontatoimenpiteestä vastuussa olevan henkilön tarkastukseen käyttämän työajan perusteella.
- 2.9 Viranomaistoiminta on arvonlisäverotonta. Palvelutoiminnasta peritään tämän taksan mukainen tuntimaksu lisättynä arvonlisäverolla. Muille kuin viranomaisille annettavat lausunnot ovat arvonlisäverollisia.
- 2.10 Asianosaisen kuulemisesta sekä hakemuksen/ilmoituksen ja päätöksen tiedottamisesta aiheutuvat kulut peritään todellisten kustannusten mukaan.

### 3 § Käsittely- ja hyväksymismaksut

- 3.1 Käsittely- tai hyväksymismaksun määräämisen yleisenä perusteena on käsittely- tai hyväksymismenettelyn laajuus. Maksu määräytyy hakemuksen tai ilmoituksen käsittelyyn käytetyn työajan perusteella. Käsittely- tai hyväksymismaksuun voi sisältyä myös tarkastus, mikäli viranomainen katsoo sen aiheelliseksi. Käsittely- ja hyväksymismaksuun sisällytetään myös mahdollisesta kuulemisesta, vireilläolosta ja päätöksestä ilmoittamisesta aiheutuneet kustannukset.
- 3.2 Käsittely- tai hyväksymismaksua sovelletaan myös toiminnan olennaista muuttamista koskevaan ilmoitukseen tai hakemukseen sekä toiminnanharjoittajan vaihtumisesta ilmoittamiseen.
- 3.3 Elintarvikelain mukaisen toiminnan osalta maksu peritään lisäksi toiminnan lopettamista koskevan ilmoituksen käsittelystä.
- 3.4 Terveysturvallisuuden mukaisen toiminnan keskeyttämistä ja päättymistä koskevien ilmoitusten käsittely on maksutonta.



## 4 § Ympäristöterveydenhuollon valvontasuunnitelmaan sisältyvien tarkastusten maksut sekä vuosittain perittävät valvonnan perusmaksut

- 4.1 Hyväksytyyn valvontasuunnitelmaan perustuvasta tarkastuksesta ja näytteenotosta peritään valvontamaksu, joka perustuu tarkastukseen käytettyyn aikaan. Tarkastukseen kuuluu tarkastukseen valmistautuminen, tarkastus ja tarkastuspöytäkirjan kirjoittaminen. Tarkastuksen sisällöstä sekä valvontakohtetypin tarkastukseen keskimääräisesti käytettävästä ajasta määrätään tarkemmin valtakunnallisessa toimialakohtaisessa valvontaohjelmassa ja Päijät-Hämeen ympäristöterveyden valvontasuunnitelmassa sekä laatujärjestelmässä. Kohteen tarkastustiheys määräytyy riskinarvioinnin perusteella.
- 4.2 Yhdessä valvontakohteessa samanaikaisesti toteutettavista useista viralliseen valvontaan kuuluvista toimista voidaan periä yksi yhdistetty maksu. Yhdistetty maksu määräytyy toimenpiteeseen käytetyn ajan perusteella. Maksu määräytyy pääasiallisen tarkastuksen perusteella ja siihen lisätään lisämaksuna 50 % muiden samanaikaisesti tehtävien tarkastusten maksuista.
- 4.3 Valvontasuunnitelmaan merkityistä tupakkatuotteiden ja nikotiininesteiden vähittäis- ja tukkumyyntipaikkojen, nikotiinivalmisteiden vähittäismyyntipaikkojen sekä tupakointikieltojen ja -rajoitusten tarkastuksista ei peritä erillistä maksua. Tupakkatuotteiden ja nikotiininesteiden sekä nikotiinivalmisteiden myyntipaikkojen vuosittaiset valvontamaksut kattavat kaiken tupakkalain mukaisen valvonnan.
- 4.4 Valvontasuunnitelmaan sisältyvään projektiin kuuluvista tarkastuksista peritään valvontamaksu käytetyn työajan perusteella alkavaa 0,5 tuntia kohden, mikäli projektin laajuus tai kohdentuminen ei vastaa normaalia säännöllisen valvonnan tarkastusta.
- 4.5 Matkakustannuksista peritään kiinteä käyntimaksu, joka vastaa keskimääräistä matkakustannusta. Tarkastuskohtainen käyntimaksu koko Päijät-Hämeen ympäristöterveyden alueella on 45 euroa. Jos tarkastus tehdään terveydensuojelun toimistolla (asiakirjatarkastus) tai etäyhteyksin, käyntimaksua ei peritä. Vuosimaksun piirissä olevilta hyväksytyiltä elintarvikehuoneistoilta ei peritä käyntimaksua säännöllisen valvonnan tarkastuksilta.
- 4.6 Elintarvikelain 72 §:n ja terveydensuojelulain 50 §:n mukainen 150 euron suuruinen vuosittainen valvonnan perusmaksu peritään elintarvikelain 72 §:ssä ja terveydensuojelulain liitteessä luetelluilta suunnitelmallisen valvonnan kohteilta. Maksu peritään 1. päivä tammikuuta rekisterissä olevilta kohteilta. Kesken kalenterivuotta aloittavalta kohteelta maksu peritään vasta seuraavan kalenterivuoden osalta. Toiminnanharjoittajan ilmoittaessa toiminnan loppumisesta valvonnan perusmaksun periminen päättyy seuraavan kalenterivuoden alussa. Perittyjä maksuja ei palauteta.

## 5 § Elintarvikelain mukaisista muista tarkastuksista perittävät maksut

- 5.1 Euroopan unionin ulkopuolelle elintarvikkeita vievien elintarvikehuoneistojen valvonnasta peritään erillinen maksu siltä osin, kun vienti ostajamaan vaatimuksesta edellyttää tavallista kattavampaa valvontaa. Maksu määräytyy tarkastuksiin kuluneen ajan perusteella.
- 5.2 Leikkaamoissa tehtävästä valvonnasta peritään vähimmäismaksuna 2 euroa lihatonnilta. Kalastus- ja vesiviljelmätuotteiden jalostuksen valvonnasta peritään vähimmäismaksua 0,5 euroa tonnilta. Jos edellä mainittu vähimmäismaksu ei kata valvonnasta aiheutuneita kustannuksia, leikkaamoiden ja kalastus- ja vesiviljelytuotteiden jalostuslaitosten valvonnasta peritään vuosimaksu liitteenä olevan maksutaulukon mukaisesti. Muiden eläimistä saatavia elintarvikkeita ennen vähittäismyyntiä käsittelevien laitosten valvonnasta peritään vuosivalvontamaksu. Vuosivalvontamaksu perustuu laitoksen toimintojen valvontaan käytettävään aikaan. Vuosivalvontamaksua voidaan nostaa tai laskea 20 % omavalvonnan toimivuuden ja valvontatarpeen perusteella.
- 5.3 Tarkastuksista, jotka voivat perustua elintarvikelain 55–61 sekä 66 §:ssä tarkoitettujen toimenpiteiden valvomiseen, peritään maksu aiheutuneiden kustannusten perusteella.
- 5.4 Lisäksi maksu peritään muustakin valvonnasta sekä siihen liittyvästä tutkimuksesta sellaisena kuin valvonta-asetuksen artikloissa 79–85 erikseen säädetään.
- 5.5 Elintarvikkeiden vientitodistuksista peritään kustannuksia vastaava maksu.
- 5.6 Lihantarkastuksesta perittävä maksu määräytyy tarkastukseen kuluneen ajan perusteella.
- 5.7 Elintarvikehuoneiston omavalvonnan toimivuuden tarkastamiseksi tehtävästä erillisestä näytteenotosta veloitetaan kustannuksia vastaava maksu.

## 6 § Terveydensuojelulain mukaisista eräistä tarkastuksista ja mittauksista perittävät maksut

- 6.1 Terveydensuojelulain 26 §:n mukaisen terveyshaitan selvittämiseksi tai poistamisen varmistamiseksi tehdystä tarkastuksesta, mittauksesta, näytteenotosta, tutkimuksesta ja selvityksestä peritään kustannusten mukainen maksu.
- 6.2 Asunnon terveyshaitan selvittämiseksi tehty ensimmäinen tarkastuskäynti on maksuton.

## 7 § Tupakkalain mukainen myyntilupamaksu, myyntiluvan vuosittainen valvontamaksu sekä asuinyhteisön hakemuksesta määrättävä tupakointikielto

- 7.1 Tupakkatuotteiden ja nikotiininesteiden vähittäismyyntilupahakemuksen käsittelystä, nikotiininesteiden vähittäismyynti-ilmoituksen sekä tupakkatuotteiden ja nikotiininesteiden tukkumyynti-ilmoituksen käsittelystä peritään maksu liitteenä olevan maksutaulukon mukaisesti. Jos luvan käsittely edellyttää kohteessa käyntiä ja/tai joudutaan pyytämään asiapapereiden täydentämistä, korotetaan maksua tehdyn työmäärän mukaan. Myyntilupamaksu on samansuuruinen määräaikaikaisille ja toistaiseksi voimassa oleville luvilla ja peritään vain hyväksytyistä luvista.

- 7.2 Mikäli ennen 15.8.2016 myönnetty tupakan vähittäismyyntilupa laajennetaan koskemaan myös nikotiininesteiden myyntiä, peritään ilmoituksen käsittelystä kustannuksia vastaava maksu. Tupakan ja nikotiininesteiden myyntiluvan muutosilmoituksen käsittelystä ei peritä erillistä maksua.
- 7.3 Tupakkalain valvontamaksu peritään 1. päivänä tammikuuta voimassa olevista vähittäismyyntiluvista ja tukkumyynti-ilmoituksen perusteella harjoitettavasta toiminnasta koko kyseiseltä vuodelta. Kesken vuotta aloitettavasta toiminnasta valvontamaksu peritään 50 %:lla alennettuna, mikäli luvan voimassaolo alkaa 1.7. tai sen jälkeen. Jos vähittäismyyntilupa myönnetään määräaikaisena alle kuuden kuukauden ajaksi tai säännöllistä toimintaa harjoitetaan vuoden aikana enintään kuuden kuukauden ajan, on vuosittaisen valvontamaksun suuruus 50 % muutoin perittävästä maksusta. Sekä vähittäis-, että tukkumyyntipaikkojen tupakkatuotteiden ja nikotiininesteiden myynnin valvontamaksut on esitetty liitteessä.
- 7.4 Asuinyhteisön hakemukseen perustuvasta tupakointikiellon määräämisestä peritään maksu käytetyn työajan perusteella. Työajaksi lasketaan hakemuksen käsittely sekä kaikki sellaiset toimenpiteet, jotka tarvitaan tupakointikiellon määräämiseksi, mukaan lukien asukkaille tarvittaessa suoritettavat hallintolain mukaiset kuulemiset. Ilmoittamisesta ja kuuluttamisesta aiheutuvat kulut peritään toteutuman mukaan.

## **8 § Nikotiinivalmisteiden myyntilupaa ja valvontaa koskevat maksut**

- 8.1 Nikotiinivalmisteiden myyntilupahakemuksen käsittelystä sekä myynnin vuotuisesta valvonnasta perittävän taksan yleisinä perusteina ovat lupakäsittelyn ja valvonnan laajuus sekä hakemuksessa tarkoitettujen myyntipaikkojen ja myyntipisteiden määrä. Myyntilupamaksu peritään vain hyväksytyistä luvista. Vuotuinen valvontamaksu peritään 1. päivä tammikuuta voimassa olevista luvista. Kesken vuotta aloitettavasta toiminnasta peritään vuotuinen valvontamaksu alentamattomana.

## **9 § Hakemuksen tai ilmoituksen peruuttaminen ja raukeaminen**

- 9.1 Mikäli hakija peruuttaa hakemuksensa tai ilmoituksensa taikka asian käsittely kunnan viranomaisessa raukeaa muusta syystä ennen päätöksen antamista ja viranomainen on ryhtynyt oleellisiin toimiin hakemuksen tai ilmoituksen käsittelemiseksi, peritään maksu käsittelyyn käytetyn ajan perusteella.

## **10 § Kielteinen päätös hakemuksesta tai ilmoituksesta tai tutkimatta jättäminen**

- 10.1 Hakemuksesta tai ilmoituksesta, josta on tehty kielteinen päätös, peritään tämän taksan mukainen maksu. Mikäli kielteisen päätöksen perusteet ovat niin selkeät, että asian laajemmalle käsittelylle ei ole ollut perusteita, maksu määräytyy käsittelyyn käytetyn ajan perusteella.
- 10.2 Tupakkatuotteiden ja nikotiininesteiden sekä nikotiinivalmisteiden myyntilupahakemuksen hylkäämisestä ei peritä maksua.
- 10.3 Jos hakemus tai ilmoitus on päätetty jättää tutkittavaksi ottamatta, maksua ei peritä.

## **11 § Palautetun hakemuksen käsittelymaksu**

- 11.1 Jos tuomioistuin palauttaa muutoksenhaun johdosta asian uudelleen käsiteltäväksi, vähennetään tämän taksan mukaisesta maksusta, mitä samassa asiassa aikaisemmin annetusta valvontaviranomaisen päätöksestä on peritty.

- 11.2 Jos tuomioistuin muutoksenhaun johdosta kumoaa päätöksen sen johdosta, että hakija ei ole ollut hakemansa hyväksymispäätöksen tarpeessa, palautetaan mahdollisesti peritty maksu kokonaisuudessaan.

## 12 § Maksun suorittaminen ja periminen

- 12.1 Maksu on suoritettava viimeistään laskuun merkittynä eräpäivänä. Eräpäivä voi olla aikaisintaan kahden viikon kuluttua maksun määräytymisen perusteena olevan palvelun saamisesta.
- 12.2 Jos toimenpiteestä määrättyä maksua ei ole suoritettu eräpäivänä, peritään viivästyneelle määrälle vuotuista viivästyskorkoa korkolain (633/1982) 4 §:n tarkoittaman korkokannan mukaan. Viivästyskoron sijasta peritään viiden euron suuruinen viivästysmaksu, jos viivästyskoron määrä jää tätä pienemmäksi.
- 12.3 Mikäli tämän taksan mukaista maksua ei muistutuksesta huolimatta ole maksettu, voidaan se periä ulosottoimin ilman erillistä tuomiota tai päätöstä siinä järjestyksessä kuin laissa verojen ja maksujen täytäntöönpanosta (706/2007) säädetään; elintarvikelaki (297/2021) 74 §, terveydensuojelulaki (763/1994) 50 b §, tupakkalaki (549/2016) 92 §, lääkelaki 54 d §.
- 12.4 Tupakkatuotteiden ja nikotiininesteiden sekä nikotiinivalmisteiden vähittäis- ja tukkumyyntipaikkojen vuosittainen valvontamaksu laskutetaan kalenterivuosittain. Maksun määräytymispäivä on ensimmäisenä vuonna myyntiluvan myöntämispäivä ja sitä seuraavina vuosina tammikuun 1. päivä. Tupakkatuotteiden, nikotiininesteiden sekä nikotiinituotteiden vähittäis- ja tukkumyyntipaikkojen vuosittaisen valvontamaksun periminen lopetetaan luvan rauetessa. Perittyjä maksuja ei palauteta.

## 13 § Voimaantulo

- 13.1 Maksut määräytyvät päätös- tai käsittelypäivämääränä voimassa olevan taksan perusteella.
- 13.2 Tämä taksa tulee voimaan 1. päivänä tammikuuta 2025.

Hollolan kunnan ympäristöterveyslautakunta on hyväksynyt tämän taksan päätöksellään 11.12.2024.

## Liite 1

### Lupahakemusten ja ilmoitusten käsittelystä sekä lupaprosessiin sisältyvästä toiminnan tarkastamisesta perittävät maksut

Hakemusten ja ilmoitusten käsittelystä peritään maksu siihen käytetyn ajan perusteella 76 €/h. Käsittelyaika on aina vähintään kaksi (2) tuntia. Lupaprosessiin sisältyvästä tarkastuksesta peritään maksu lupapäätöksen yhteydessä.

Talousvettä toimittavan laitoksen riskinarvioinnin hyväksymisestä peritään maksu todellisen työajan mukaan, 76 €/h.

### Elintarvikevalvonnan säännöllisen valvonnan maksut

Perustarkastuksen hinta määräytyy käytetyn ajan mukaan 76 €/tunti. Tarkastusaikaan sisältyy valmistelu, itse tarkastus, neuvonta ja ohjaus sekä raportointi. Mahdollisista uusintatarkastuksista veloitetaan 76 €/tunti.

Kohdemäärä	Lisämääre	Maksu
<b>Elintarvikkeiden myynti</b>		
Elintarvikkeiden vähittäismyynti, teollisesti pakattuja ei-helposti		152
Elintarvikkeiden vähittäismyynti, teollisesti pakattuja helposti pilaantuvia elintarvikkeita	< 200 m <sup>2</sup>	152
	≥ 200 m <sup>2</sup>	228
Elintarvikkeiden vähittäismyynti, myydään pakkaamattomia elintarvikkeita	< 200 m <sup>2</sup> (kioskit)	152
	≥ 200 m <sup>2</sup>	228
Elintarvikkeiden vähittäismyynti, käsitellään helposti pilaantuvia elintarvikkeita	< 200 m <sup>2</sup>	228
	200–1000 m <sup>2</sup>	304
	> 1000 m <sup>2</sup>	380
Elintarvikkeiden tukkumyynti, teollisesti pakattuja ei-helposti		228
Elintarvikkeiden tukkumyynti, teollisesti pakattuja helposti pilaantuvia		228
Elintarvikkeiden tukkumyynti, käsitellään helposti pilaantuvia		380
Elintarvikkeiden etämyynti, verkkokauppa	1–99 tuotetta	152
	≥ 100 tuotetta	228
Elintarvikkeiden luovutus tai varastointi ruoka-avussa		152
<b>Kohdemäärä</b>		
<b>Lisämääre</b>		
<b>Maksu</b>		
Kuluttajan tuotteiden käsittely, eläimistä saatavat elintarvikkeet		228
<b>Elintarvikkeiden tarjoilu</b>		
Ravintolatoiminta	< 50 annosta/vrk	190
	50–500	266
	> 500 annosta/vrk	342
Grilli- tai pikaruokalatoiminta		228

Kahvilatoiminta	pienimuotoinen	152
	laaja	228
Pubitoiminta / yökerhotoiminta		152
Suurtalous, keskuskeittiötoiminta ja laitoskeittiötoiminta	< 500 annosta	228
	≥ 500 annosta	304
Suurtalous, tarjoilukeittiötoiminta		228
Pitopalvelutoiminta	< 50 annosta/vrk	190
	50–500	266
	> 500 annosta/vrk	342
Elintarvikkeiden tarjoilu ruoka-avussa		152
<b>Vilja- ja kasvisala</b>		
Myllytoiminta	< 100 000 kg	228
	≥ 100 000 kg	380
Leipomotuotteiden valmistus	< 100 000 kg	228
	≥ 100 000 kg	380
Muiden viljatuotteiden valmistus	< 100 000 kg	228
	≥ 100 000 kg	380
<b>Kohdemäärä</b>	<b>Lisämäärä</b>	<b>Maksu</b>
Kasvis-, marja- ja hedelmätuotteiden valmistus	< 100 000 kg	228
	100 000–1 milj. kg	304
	> 1 milj. kg	380
Pakkaamatoiminta ja kauppakunnostus		152
<b>Muiden elintarvikkeiden valmistus (muut kuin maito-, liha-, kala-, muna- tai vilja- ja kasvisala)</b>		
Yhdistelmätuotteiden, makeisten, juomien ja muiden elintarvikkeiden valmistus	< 100 000 kg	228
	100 000–1 milj. kg	304
	> 1 milj. kg	380
<b>Elintarvikkeiden varastointi ja pakastaminen, pakkaaminen</b>		
Muu elintarvikkeiden varastointi, elintarvikkeiden pakastaminen, elintarvikkeiden pakkaaminen	< 1 000 m <sup>2</sup>	228
	≥ 1 000 m <sup>2</sup>	304
<b>Elintarvikkeiden kuljetukset</b>		
Elintarvikkeiden kuljetus, säilökuljetus, elintarvikkeiden pakastekuljetus, elintarvikkeiden kuljetus jäähdytettynä, elintarvikkeiden kuljetus lämpimässä	≤ 3 autoa	152
	4–9 autoa	228
	≥ 10 autoa	304

Elintarvikekontaktimateriaalit		
Pien tai keski-suuri kansallinen toiminta		228
Suuri kansallinen toiminta, mahdollisesti tuontia/vientiä		380
Erittäin suuri kansallinen tai kansainvälinen toiminta, tuontia/vientiä		532

Muiden kuin taulukossa esitettyjen kohderyhmien tarkastusmaksu määräytyy käytetyn ajan mukaan, 76 €/h.

## Eläinperäisiä elintarvikkeita ennen vähittäismyyntiä käsittelevien tai valmistavien huoneistojen vuosimaksut ja hakemusten käsittelymaksut

Riskiluokka	Valvonnan vuosimaksu	Hakemuksen käsittely (uusi toiminta)
<b>Riskiluokka 3, tarkastusten määrä 1/ vuosi, esim.*</b>		
<p><b>Liha-ala:</b></p> <ul style="list-style-type: none"> <li>- leikkaaminen, jauhaminen, raakalihavalmisteiden valmistus, tuotanto maks. 10 000 kg/v</li> </ul> <p><b>Kala-ala:</b></p> <ul style="list-style-type: none"> <li>- lajittelu, pakastaminen, perkaaminen, fileointi, tuotanto maks. 10 000 kg/v</li> </ul> <p><b>Muna-ala</b></p> <ul style="list-style-type: none"> <li>- munien pakkaaminen, munatuotteiden valmistus, tuotanto maks. 10 000 kg/v</li> </ul> <p><b>Varastolaitos, riskiluokka 3</b></p>	342 €	456 €

Riskiluokka 4, tarkastusten määrä 2/vuosi, esim.*		
<p><b>Liha-ala:</b></p> <ul style="list-style-type: none"> <li>- leikkaaminen, jauhaminen, raakalihavalmisteiden valmistus, tuotanto 10 001–100 000 kg/v</li> <li>- lihavalmisteiden valmistus, tuotanto maks. 10 000 kg/v</li> </ul> <p><b>Kala-ala:</b></p> <ul style="list-style-type: none"> <li>- lajittelu, pakastaminen, tuotanto 10 001–1 milj. kg/v</li> <li>- perkaaminen, fileointi, tuotanto 10 001–100 000 kg/v</li> <li>- jalostettujen kalastustuotteiden valmistus, tuotanto maks. 10 000 kg/v</li> </ul> <p><b>Maitoala</b></p> <ul style="list-style-type: none"> <li>- raakamaidon käyttömäärä maks. 500 000 l/v tai</li> <li>- tuotanto maks. 100 000 kg/v</li> </ul> <p><b>Muna-ala</b></p> <ul style="list-style-type: none"> <li>- munien pakkaaminen, tuotanto &gt; 10 000 kg/v</li> <li>- munatuotteiden valmistus, tuotanto 10 0001–1 milj. kg /v</li> </ul> <p><b>Varastolaitos, riskiluokka 4</b></p>	684 €	608 €
Riskiluokka 5, tarkastusten määrä 3/vuosi, esim.*		
<p><b>Liha-ala:</b></p> <ul style="list-style-type: none"> <li>- täyssäilykkeiden valmistus, tuotanto maks. 10 000 kg/v</li> </ul> <p><b>Kala-ala:</b></p> <ul style="list-style-type: none"> <li>- kylmäsavu- tai graavikalan vakuumpakkaaminen, täyssäilykkeiden valmistus, tuotanto maks. 10 000 kg/v</li> </ul> <p><b>Muna-ala</b></p> <ul style="list-style-type: none"> <li>- munatuotteidenvalmistus 1 000 001–10 milj. kg/v</li> </ul> <p>munien pakkaaminen, munatuotteiden valmistus, tuotanto maks 10 000 kg/v</p> <p><b>Varastolaitos, riskiluokka 5</b></p>	912 €	608 €



Riskiluokka 6, tarkastusten määrä 4/vuosi, esim.*		
<p><b>Liha-ala:</b></p> <ul style="list-style-type: none"> <li>- leikkaaminen, jauhaminen, raakalihavalmisteiden valmistus 100 001–1 milj. kg/v</li> <li>- lihavalmisteiden valmistus maks. 10 001–100 000 kg/v</li> </ul> <p><b>Kala-ala:</b></p> <ul style="list-style-type: none"> <li>- perkaaminen, fileointi, tuotanto 100 001–1 milj. kg/v</li> <li>- jalostettujen kalastustuotteiden valmistus, tuotanto maks. 10 001–100 000 kg/v</li> </ul> <p><b>Maitoala</b></p> <ul style="list-style-type: none"> <li>- raakamaidon käyttömäärä maks. 500 001–5milj. l/vuosi tai</li> <li>- tuotanto &gt; 100 000 kg/v</li> </ul> <p><b>Muna-ala</b></p> <ul style="list-style-type: none"> <li>- munatuotteiden valmistus, tuotanto &gt; 10 milj. kg/v</li> <li>- munien pakkaaminen, tuotanto &gt; 10 000 kg/v</li> </ul>	1216 €	1064 €
Riskiluokka 7, tarkastusten määrä 6/vuosi, esim.*		
<p><b>Liha-ala:</b></p> <ul style="list-style-type: none"> <li>- leikkaaminen, jauhaminen, raakalihavalmisteiden valmistus 1 000 001–10 milj. kg/v</li> <li>- lihavalmisteiden valmistus maks. 100 001–1 milj. kg/v</li> <li>- täyssäilykkeiden valmistus 10 001–100 000 kg/v</li> </ul> <p><b>Kala-ala:</b></p> <ul style="list-style-type: none"> <li>- perkaaminen, fileointi, tuotanto 1 000 001–10 milj. kg/v</li> <li>- jalostettujen kalastustuotteiden valmistus, tuotanto maks. 100 001–1 milj. kg/v</li> <li>- kylmäsavu- tai graavikalan vakuumpakkaaminen, täyssäilykkeiden valmistus, tuotanto 100 001–1 milj. kg/v</li> </ul> <p><b>Maitoala:</b></p> <ul style="list-style-type: none"> <li>- raakamaidon käyttömäärä &gt; 5 milj. l/v</li> </ul>	2052 €	1064 €
Riskiluokka 8, tarkastusten määrä 8/vuosi, esim.*		
<p><b>Liha-ala:</b></p> <ul style="list-style-type: none"> <li>- leikkaaminen, jauhaminen, raakalihavalmisteiden valmistus, tuotanto &gt;10 milj. kg/v,</li> <li>- lihavalmisteiden valmistus, tuotanto 1 000 001–10 milj. kg/v,</li> <li>- täyssäilykkeiden valmistus, tuotanto 100 001–1 milj.kg/v</li> </ul> <p><b>Kala-ala:</b></p> <ul style="list-style-type: none"> <li>- perkaaminen, fileointi, tuotanto &gt; 10milj. kg/v,</li> <li>- jalostettujen kalastustuotteiden valmistus, tuotanto 1 000 001–10 milj. kg/v</li> <li>- kylmäsavu- tai graavikalan vakuumpakkaaminen, jalostettujen kalastustuotteiden valmistus, tuotanto 100 001–1 milj. kg/v</li> </ul>	3040 €	1520 €

Riskiluokka 9, tarkastusten määrä 10/vuosi, esim.*		
<b>Liha-ala:</b> <ul style="list-style-type: none"> <li>- lihavalmisteiden valmistus, tuotanto &gt;10 milj. kg/v</li> <li>- täyssäilykkeiden valmistus, tuotanto 1 000 001–10 milj. kg/v</li> </ul> <b>Kala-ala:</b> <ul style="list-style-type: none"> <li>- jalostettujen kalastustuotteiden valmistus, tuotanto &gt;10 milj. kg/v,</li> <li>- kylmäsavu- tai graavikalan vakuumpakkaaminen, täyssäilykkeiden valmistus, tuotanto 1 000 001- 10milj kg/v</li> </ul>	3800 €	1520 €
Riskiluokka 10, tarkastusten määrä 12/vuosi, esim.*		
<b>Liha-ala:</b> <ul style="list-style-type: none"> <li>- täyssäilykkeiden valmistus, tuotanto &gt;10 milj. kg/v</li> </ul> <b>Kala-ala:</b> <ul style="list-style-type: none"> <li>- kylmäsavu- tai graavikalan vakuumpakkaaminen, täyssäilykkeiden valmistus, tuotanto &gt; 10 milj. kg/v</li> </ul>	4560 €	1900 €
Eläimistä saatavien tuotteiden vähäinen käsittely		
MMM asetuksen elintarvikehygieniasta (318/2021) tarkoittama toiminta (kansalliset toiminnalliset helpotukset)	152–228 €	

\*esimerkit ovat vain suuntaa antavia

Riskiluokka määritetään kohteen toimintatyyppin ja toiminnan kokoluokan perusteella Ruokaviraston ohjeen Elintarvikehuoneiston ja kontaktimateriaalitoiminnan riskiluokitus ja elintarvikelainsäädännön mukaisen valvontatarpeen määrittäminen mukaisesti. Ohje löytyy Ruokaviraston sivuilta (<https://www.ruokavirasto.fi/>).

Mikäli laitoksessa on useamman eläinperäisen raaka-aineen valmistusta, valvontamaksu peritään riskialttiimman toiminnon mukaan. Osa-aikaisesti toimivan laitoksen osalta valvontamaksu voidaan suhteuttaa tarvittavaan valvontamäärään.

Hyväksytyt toiminnan olennaista muuttamista koskevan hakemuksen käsittelystä maksu peritään toteutuneiden työtuntien mukaan.

Vuosimaksu ei kata elintarvikelain mukaisten pakkokeinojen johdosta tehtäviä uusintatarkastuksia. Niistä peritään maksu käytetyn työajan mukaan 76 €/tunti. Jos hyväksytyt elintarvikehuoneiston uusintatarkastus tehdään suunnitelmallisen valvonnan tarkastuksen yhteydessä, peritään siitä käytetyn ajan mukaan lisämaksua 76 €/tunti. Mikäli kohteen säännöllisen valvonnan tarkastustiheyttä joudutaan nostamaan valvonnassa havaittujen puuteiden vuoksi, peritään vuosimaksu tarkastusmäärään suhteutettuna. Erittäin paljon työaikaa vaativasta hakemuksen käsittelystä maksu peritään todellisen työajan mukaan, 76 €/h.

## Elintarvikelain mukaisista muista tarkastuksista ja toimenpiteistä perittävät maksut

Toimenpide	Maksu
EU:n ulkopuolelle elintarvikkeita vievien elintarvikehuoneistojen tavallista kattavampi valvonta	76 €/tunti
Elintarvikemääräysten noudattamatta jättämiseen perustuvien toimenpiteiden valvonta	76 €/tunti
Lihantarkastus	76 €/tunti
Elintarvikehuoneiston omavalvonnan toimivuuden tarkastamiseksi tehtävä erillinen näytteenotto <sup>1)</sup>	76 €/tunti
Elintarvikkeiden vienti- yms. todistukset <sup>2)</sup>	76 €/kpl

<sup>1)</sup> Näytteenottomaksujen lisäksi toimijan maksettavaksi tulevat näytteiden tutkimisesta aiheutuvat kulut, jotka laboratorio laskuttaa voimassa olevan hinnastonsa mukaisesti.

<sup>2)</sup> Todistusmaksuun lisätään maksu, jonka Ruokavirasto perii toimittamistaan todistuksista.

## Terveydensuojelun mukaisen säännöllisen valvonnan maksut

**Perustarkastuksen** hinta määräytyy käytetyn ajan mukaan 76 €/tunti. Tarkastusaikaan sisältyy valmistelu, itse tarkastus sekä raportointi. Mahdollisista lisätarkastuksista veloitetaan 76 €/tunti

Kohdemäärä	Lisämäärä	Maksu
<b>Talousveden jakelu ja käyttö</b>		
Vesi- tai tukkuvesilaitos, vedentoimitus > 1000 m <sup>3</sup> /d		1900 €
Vesi- tai tukkuvesilaitos, vedentoimitus 100–1000 m <sup>3</sup> /d		760 €
Vesilaitokset, vedentoimitus < 100 m <sup>3</sup> /d		304 €
Vesilaitokset, vedentoimitus < 100 m <sup>3</sup> /d, ei omaa ottamo		228 €
<b>Kokoontuminen, julkiset hui- ja kokoontumishuoneistot (lasten ja nuorten käyttämät kohteet)</b>		
Kerhotilat, nuorisotilat, iltapäiväkerhot ja sisäleikkihuoneistot	< 50 asiakaspaikkaa	152 €
	50–100	228 €
	> 100	304 €
Leirikeskukset		304
<b>Opetustoiminta, koulut ja oppilaitokset sekä päiväkodit</b>		
Päiväkodit, esiopetus, peruskoulut, lukiot, kansalaisopistot sekä muut koulut ja oppilaitokset	< 250 m <sup>2</sup>	304 €
	251–700 m <sup>2</sup>	456 €
	701–3000 m <sup>2</sup>	608 €
	> 3000 m <sup>2</sup>	836 €

<b>Majoitustoiminta, majoitushuoneistot, vastaanottotoiminta</b>		
Hotellit, hostellit, asuntolat, maatilamajoitus, lomakeskukset, leirintäalueen majoitus, vastaanottokeskukset, häitämajoitus jne.	< 20 vuodepaikkaa	152 €
	20–100	228 €
	> 100 vuodepaikkaa	380 €
Loma-asunnot ja erilliset kalustetut huoneistot esim. Airbnb	1. mökki tai huoneisto	152 €
	seuraavat mökit tai huoneistot	+ 76 €
<b>Kauneudenhoitoa ja ihon käsittelyä suorittavat huoneistot ja laitokset</b>		
Kosmetologihuoneistot, tatuointi, lävistys ja muu ihon käsittely	≤ 2 asiakaspaikkaa	152 €
	≥ 3 asiakaspaikkaa	228 €
Solariumit		152 €
<b>Kohde</b>	<b>Lisämääre</b>	<b>Maksu</b>
<b>Sosiaalihuollon palvelut ja yksiköt</b>		
Lastensuojeluyksiköt ja vastaavat	< 500 m <sup>2</sup> yksikkö	304 €
	500–1500 m <sup>2</sup> yksikkö	380 €
	> 1500 m <sup>2</sup> yksikkö	532 €
Tehostetun palveluasumisen yksiköt ja vastaavat	< 500 m <sup>2</sup> yksikkö	304 €
	500–1500 m <sup>2</sup> yksikkö	380 €
	> 1500 m <sup>2</sup> yksikkö	532 €
Muut sosiaalialan yksiköt	< 300 m <sup>2</sup> yksikkö	304 €
	300–1000 m <sup>2</sup> yksikkö	380 €
	> 1000 m <sup>2</sup> yksikkö	532 €

Liikunta ja virkistystoiminta		
Yleiset uimarannat		228 €
Pienet yleiset uimarannat ja talviuintipaikat		152 €
Yleiset altaat (uimahalli, uimala tai vesipuisto)		456 €
Muu yleinen allas		228 €
Kylpylät (jos uimahallista poikkeava allas/erikoisallasmäärä)		608 €
Yleiset saunat ja saunalautat	yksi saunayksikkö	152 €
	useampi saunayksikkö	304 €
Yleinen liikuntatila (urheiluhalli, kuntosali tai muu yleinen liikuntatila)	≤ 300 m <sup>2</sup> toimintatila	228 €
	> 300 m <sup>2</sup> toimintatila	304 €

Muiden kuin taulukossa esitettyjen kohderyhmien tarkastusmaksu määräytyy käytetyn ajan mukaan: 76 €/tunti.

## Tutkimukset, selvitykset, näytteenotot, mittaukset, lausunnot, toimisto ja arkistotyö

Terveystarkastuslain 26 § mukaisten asuntojen ja muiden oleskelutilojen terveyshaittojen selvittämiseen liittyvät tarkemmat mittaukset, tutkimukset, selvitykset, näytteenotot sekä terveyshaitan arvioimiseksi annettavat lausunnot: 76 € / tunti.

Talovesi- ja uimavesinäytteenotto sekä näytetuloksista annettavat lausunnot: 76 € / alkava tunti.

Laboratoriopalvelut ja muut ulkopuoliset palvelut, tutkimukset ja selvitykset: muodostuneiden kustannusten mukaan.

Arkisto- ja asiakirjapalveluista, mikäli ne edellyttävät sihteerityötä, peritään maksu käyttäen tuntiveloitusta 76 € / tunti. Pienin veloitus on ½ tuntia. Lisäksi isommista sivumääristä peritään kopiointikuluja 1 €/sivu. Lähetys- ym. kulut peritään toteutuman mukaisesti. Toiselle viranomaiselle toimitettavista asiakirjoista tai niihin liittyvästä toimistotyöstä ei peritä maksua. Ympäristöterveyden käytössä olevista sähköisistä tieto- tai arkistojärjestelmistä yksityishenkilölle sähköisesti toimitettavasta yksittäisestä asiakirjasta ei peritä maksua, mikäli asiakirjan hakutiedot ovat helposti saatavilla.

## Muut valvontamaksut

Ympäristönsuojelulain (527/2014) 17 luvussa tarkoitetun valtioneuvoston asetuksen noudattamisen valvontaan liittyvistä tarkastuksista peritään kustannuksia vastaava maksu, 76 € / tunti.

## Tupakkalain perusteella perittävät maksut

Tupakkatuotteiden ja nikotiininesteiden myynnin valvontamaksut	Maksu
Vähittäismyyntipaikan tupakkatuotteiden myyntipiste	500 €
Vähittäismyyntipaikan nikotiininesteiden myyntipiste	500 €
Tukkumyyntipaikan tupakkatuotteiden myyntipiste	500 €
Tukkumyyntipaikan nikotiininesteiden myyntipiste	500 €

Tupakkatuotteiden ja nikotiininesteiden myynnin valvontamaksu peritään erikseen jokaiselta myyntipaikassa olevalta myyntipisteeltä. Myyntipisteellä tarkoitetaan tupakkatuotteiden luovutus- tai kassatoimintoja sisältävää itsenäistä asiakaspalvelupistettä.

Asuinyhteisön tupakointikieltoa koskevan hakemuksen käsittely	Maksu
Hakemuksen käsittely ja kiellon määräämiseksi tarvittavat toimenpiteet	76 € / tunti

## Nikotiinivalmisteiden myyntilupaa ja valvontaa koskevat maksut

Myyntipisteiden määrä	Maksu
1 myyntipiste	152 €
2–3 myyntipistettä	228 €
4–5 myyntipistettä	304 €
6–9 myyntipistettä	380 €
10–14 myyntipistettä	456 €
> 15 myyntipistettä	532 €

## Eläinlääkintähuoltolain mukaiset eläinlääkärin vastaanottomaksut

Eläinlääkäri perii asiakkaalta käyntimaksun ja toimenpidepalkkion voimassa olevan kunnallisen eläinlääkäritaksan mukaisesti, maksun hoidossa käytetyistä ja asiakkaalle luovutetuista lääkkeistä ja tarvikkeista sekä mahdollisten ulkopuolisten palvelujen käytöstä aiheutuneet kustannukset.

Lisäksi kaikista vastaanottokäynneistä eläinlääkäri perii kunnalle klinikkamaksua seuraavasti:

Klinikkamaksut	Virka-aikana*	Päivystysaikana*	
	Ma-pe klo 8–16	Ma-pe klo 16–22 La-su klo 8–22	Päivystysaikana* klo 22–8
Peruskäynti, kesto alle ½ h	14	21	28
Pieni toimenpide, kesto ½–1 h	18	27	36
Vaativa toimenpide, kesto yli 1 h	30	45	60

Tarttuvien tautien ennaltaehkäisyyn liittyvistä käynneistä (rokotus, lemmikkipassin myöntäminen, ekinokokkilääkitys, punkkilääkitys) sekä lyhyistä uusintakäynneistä (lääkepistokset, kynsien leikkaus) peritään alennettu 5 euron klinikkamaksu (\*).

\*Hintoihin lisätään alv 25,5 %

Tilakäyntien yhteydessä käytetyistä laitteista peritään käyttömaksu. Maksu on sama kaikkina vuorokauden aikoina. Mikäli samalla omistajalla on useampi eläin, peritään kahdesta eläimestä yksi laitemaksu. Kolmen tai sitä useamman eläimen hoidosta laitemaksu peritään kaksinkertaisena.

Laite	Laitemaksu*
Pienlaitteet (esim. nupoutuskolvi, pulttipistooli, karvanleikkuri, laboratoriolaitteet,	10
Peruslaitteet (esim. sähköraspi, synnytysapuvälineet, ultraäänilaite)	12,50

\*Hintoihin lisätään alv 25,5 %

Virka-ajan ulkopuolella toimivan eläinlääkäripäivystyksen keskitetyn yhteydenottopalvelun palvelunumeroiden hinnat ovat:

2,0601 e/ min klo 8–20

4,0543 e/ min klo 20–8

## Riskien hallinta

### PÄIJÄT-HÄMEEN YMPÄRISTÖTERVEYS

Riski	Ilmeneminen (miten näkyy käytännössä, eri yksityiskohdissa)	Todennäköisyys	Riskin merkittävyys	Hallintatoimenpiteet	Tavoite/ toteutus-aikataulu
Henkilöstön saatavuus.	Henkilöstön saatavuudessa on haasteita valtakunnallisesti. Terveysturvan palkkataso ei houkuttele osaajia. Mikäli virkoihin ja sijaistuksiin ei saada tekijöitä, olemassa oleva henkilöstö kuormittuu. Lakisääteisten tehtävien hoitaminen vaikeutuu.	3	3	Työajan joustojen mahdollistaminen, päivystyskäytäntöjen kehittäminen, työyhteisön tuen tarjoaminen, huolellinen perehdytys uusille ja pitkään poissa olleille työntekijöille.	Jatkuva
Vastuutaho: <b>Riikka Lasonen</b> , Eläinlääkintähuollon päällikkö; <b>Silja Mäkelä</b> , Ympäristöterveysjohtaja					
Työssä jaksaminen eläinlääkintähuollossa.	Kunnaneläinlääkäreiden työsuoritus on poikkeuksellisen suuri. Valvontaeläinlääkärin työ on henkisesti kuormittavaa. Nämä lisäävät riskiä henkilöstön poissaoloille.	3	3	Työ- ja päivystyskäytäntöjen kehittäminen. Mahdollisuus päivystysvapaiden pitämiseen. Työtehtävien jakaminen eläintenhoitajalle. Työnohjaus valvontaeläinlääkäreille.	Jatkuva

Vastuutaho: **Riikka Lasonen**, Eläinlääkintähuollon päällikkö

\* 1= epätodennäköinen, 2= todennäköinen, 3= erittäin todennäköinen

\*\* 1= riski on pieni, 2= riski on suuri, 3= riski on erittäin suuri



Riski	Ilmeneminen (miten näkyy käytännössä, eri yksityiskohdissa)	Todennäköisyys	Riskin merkittävyys	Hallintatoimenpiteet	Tavoite/ toteutus-aikataulu
Työturvallisuus	Kunnaneläinlääkärin työ on tartunta- ja tapaturma-altista, yksin päivystäminen lisää riskiä. Valvontaeläinlääkärin työssä on fyysisen ja henkisen väkivallan uhkaa. Terveysturvallisuudessa valvontaa tehdään kohteissa erilaisissa olosuhteissa. Riskin konkretisoituminen näkyy tapaturmina ja henkilöstön poissaoloina.	3	2	Asianmukaisten työvälineiden ja -vaatteiden hankkiminen. Tilaturvallisuuden parantaminen Varautuminen ja suojaus zoonooseilta. Eläintenhoitajan apu vaikeasti käsiteltävien potilaiden kanssa. Hyvä ohjeistus ja huolellinen perehdyttäminen työturvallisuuteen.	Jatkuva

Vastuutaho: **Riikka Lasonen**, Eläinlääkintähuollon päällikkö; **Silja Mäkelä**, Ympäristöterveysjohtaja

Valtakunnallisen VATI-tietojärjestelmän toimimattomuus	Hankaloittaa työn suunnittelua, ohjausta ja raportointia. Työaikaa kuluu turhiin lisätehtäviin.	2	2	Järjestelmän kehittämisen seuranta	Jatkuva
--	---	---	---	------------------------------------	---------

Vastuutaho: **Mika Rouhiainen**, Johtava terveysturvallisuussuunnittelija

Häiriöt laboratoriopalveluissa	Haittaa viranomaisvalvonnan suorittamista, erityisesti epidemiatilanteissa.	1	3	Noudatetaan palveluntuottajan kanssa sovittuja käytäntöjä. Ajantasaiset yhteystiedot laboratorioon.	Jatkuva
--------------------------------	---	---	---	---	---------

Vastuutaho: **Silja Mäkelä**, Ympäristöterveysjohtaja

\* 1= epätodennäköinen, 2= todennäköinen, 3= erittäin todennäköinen

\*\* 1= riski on pieni, 2= riski on suuri, 3= riski on erittäin suuri



Hollolan kunta  
PL 66, 15870 Hollola  
Puh. (03) 880 111  
Fax (03) 880 3474  
[kirjaamo@hollola.fi](mailto:kirjaamo@hollola.fi)  
sähköposti: [etunimi.sukunimi@hollola.fi](mailto:etunimi.sukunimi@hollola.fi)

[www.hollola.fi](http://www.hollola.fi)

<https://twitter.com/HollolanKunta>

<https://www.facebook.com/hollolankunta/>